



**RELATÓRIO FINAL  
CENSO PREVIDENCIÁRIO  
CASIMIRO DE ABREU/RJ**

**FORTALEZA  
2025**

## Sumário

1. DESCRIÇÃO DE ROTINAS E PROCEDIMENTOS .....	3
1.1 Formato de atendimento online .....	3
1.2 Formato de atendimento presencial .....	3
2. FLUXOGRAMA .....	3
2.1 Fluxograma – Online: Ativos e Aposentados .....	3
2.2 Fluxograma – Online: Pensionista .....	4
2.3 Fluxograma – Presencial: Ativos .....	4
2.4 Fluxograma – Presencial: Pensionista .....	5
3. SISTEMA UTILIZADO .....	5
4. RESULTADOS ALCANÇADOS .....	8
5. ANTES X DEPOIS DO CENSO .....	8
5.1 Servidores Ativos .....	9
5.2 Servidores Aposentados .....	9
5.3 Pensionistas .....	10
5.4 Dependentes .....	11
6. RECOMENDAÇÕES GERAIS .....	11
6.1 Referente ao banco de dados .....	12
7. ANEXOS .....	12

## 1. DESCRIÇÃO DE ROTINAS E PROCEDIMENTOS

### 1.1 Formato de atendimento online

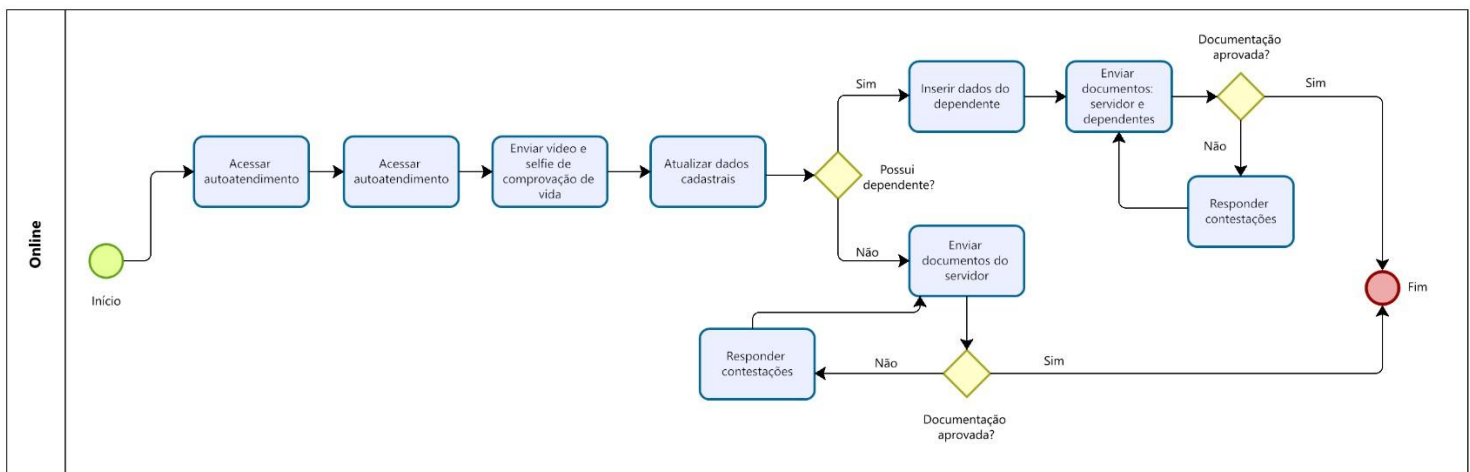
O segurado do RPPS, seja ele ativo, aposentado ou pensionista, acessa o link <https://casimiro.censoprevidenciario.app.br/#/> clica no botão “Realizar Autoatendimento” e insere seu CPF e Data de Nascimento. Após acesso ao sistema, ele inclui o documento de identificação (frente e verso), faz a comprovação de vida por meio de vídeo e selfie, atualiza informações cadastrais, informa se há dependentes, se for ativo ou aposentado, e envia os documentos solicitados.

### 1.2 Formato de atendimento presencial

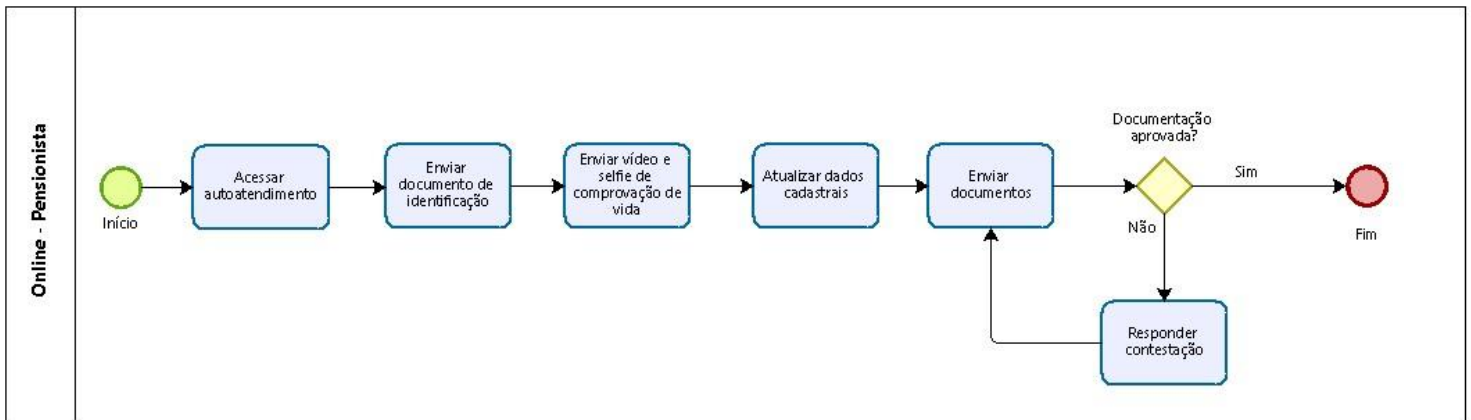
O servidor ativo acessa o link <https://casimiro.censoprevidenciario.app.br/#/> clica no botão “Agendar Atendimento” e insere seu CPF e Data de Nascimento. Após acesso ao sistema, ele escolhe o local a de atendimento e informa seu número de celular e e-mail.

## 2. FLUXOGRAMA

### 2.1 Fluxograma – Online: Ativos e Aposentados

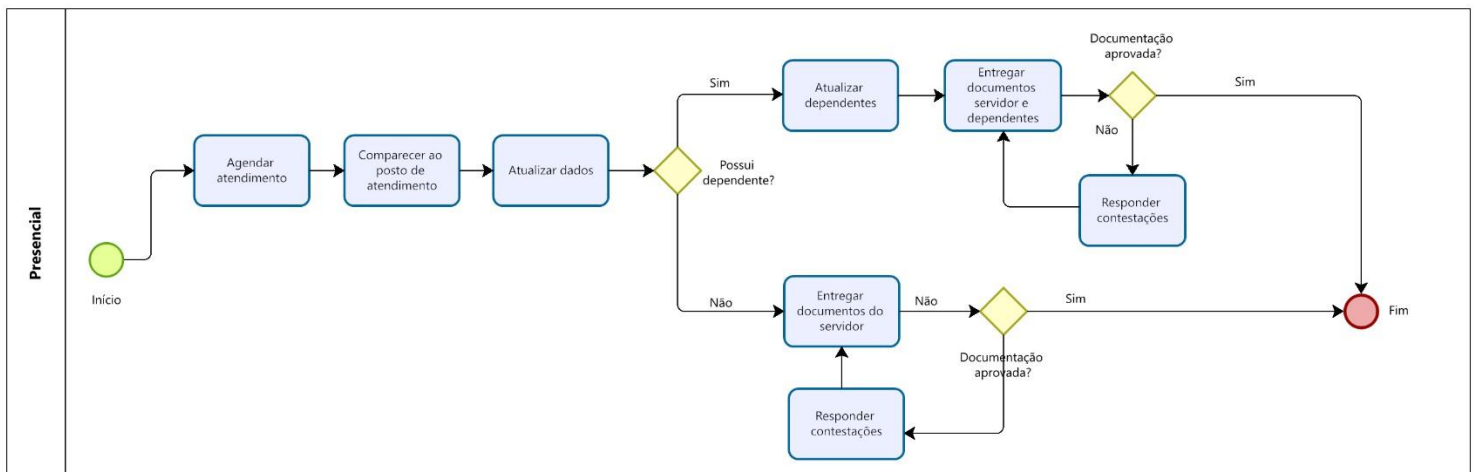


## 2.2 Fluxograma – Online: Pensionista



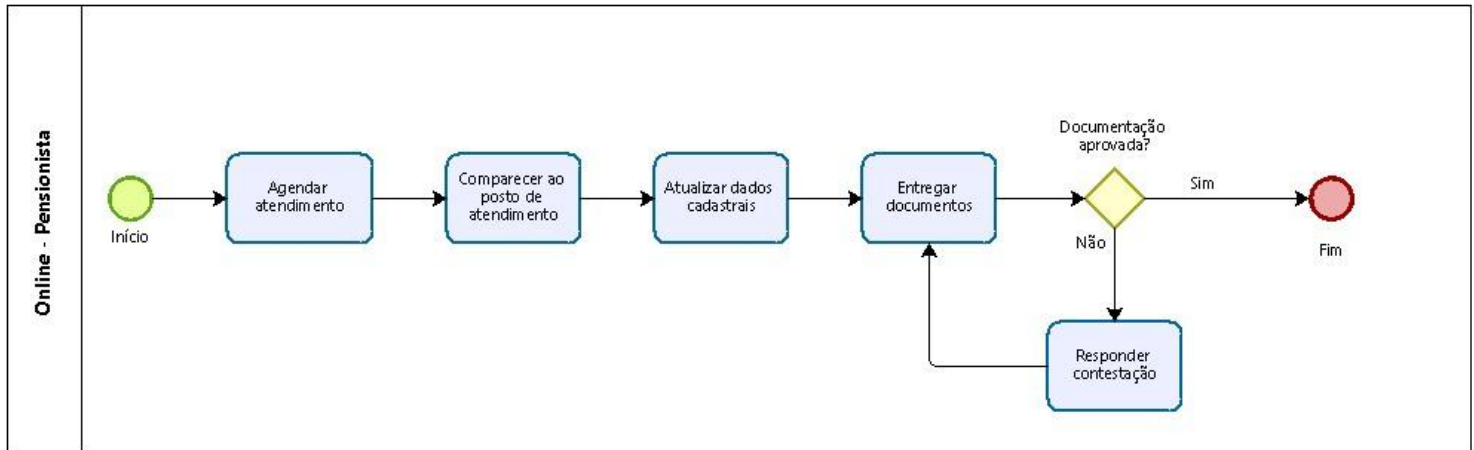
Powered by  
bizagi  
Modeler

## 2.3 Fluxograma – Presencial: Ativos e Aposentados



Powered by  
bizagi  
Modeler

## 2.4 Fluxograma – Presencial: Pensionista



## 3. SISTEMA UTILIZADO

O Censo Previdenciário 2025 do Município de Casimiro de Abreu - RJ foi realizado através do 3PREV, sistema de gerenciamento de RPPS, criado e desenvolvido pela 3IT Consultoria. Para desenvolver a API do 3Prev foi utilizada tecnologia JAVA com SpringBoot I, já o FrontEnd foi desenvolvido através de angular. Para desenvolvimento do aplicativo do Censo Previdenciário, foi utilizada a tecnologia PWA. A saber:

- API, Interface de Programação de Aplicações, é um conjunto de rotinas e padrões estabelecidos por um software para a utilização das suas funcionalidades por aplicativos que não pretendem envolver-se em detalhes da implementação do software, mas apenas usar seus serviços.
- Java é uma linguagem de programação orientada a objetos desenvolvida na década de 90 por uma equipe de programadores chefiada por James Gosling, na empresa Sun Microsystems.
- Spring é uma estrutura leve de código aberto amplamente usada para desenvolver aplicativos corporativos. Spring Boot é construído sobre a estrutura convencional do Spring, usada para desenvolver APIs REST. O recurso mais importante do Spring Framework é a injeção de dependência.
- Angular é uma plataforma de aplicações web de código-fonte aberto e front-end baseado em TypeScript liderado pela Equipe Angular do Google e por uma comunidade de indivíduos e corporações. Angular é uma reescrita completa do AngularJS, feito pela mesma equipe que o construiu.

- e) PWA, Progressive Web App, é usado para denotar um conjunto de processos de desenvolvimento de software. Ao contrário dos tradicionais aplicativos, um Progressive Web App pode ser visto como uma evolução híbrida entre as páginas da web regulares e um aplicativo móvel.

Abaixo, seguem imagens do sistema do Censo Previdenciário, da tela de agendamento e do sistema 3PREV para acompanhamento, utilizados para realização dos segurados e equipe de recenseadores.

Imagem 1 – Tela para realizar o Censo de forma online.



Imagem 2 – Tela para realizar agendamento para Censo de forma presencial.

**Censo Previdenciário de Casimiro de Abreu - RJ**

**Seja bem-vindo(a)!**  
Informe os dados abaixo para iniciar o seu agendamento.

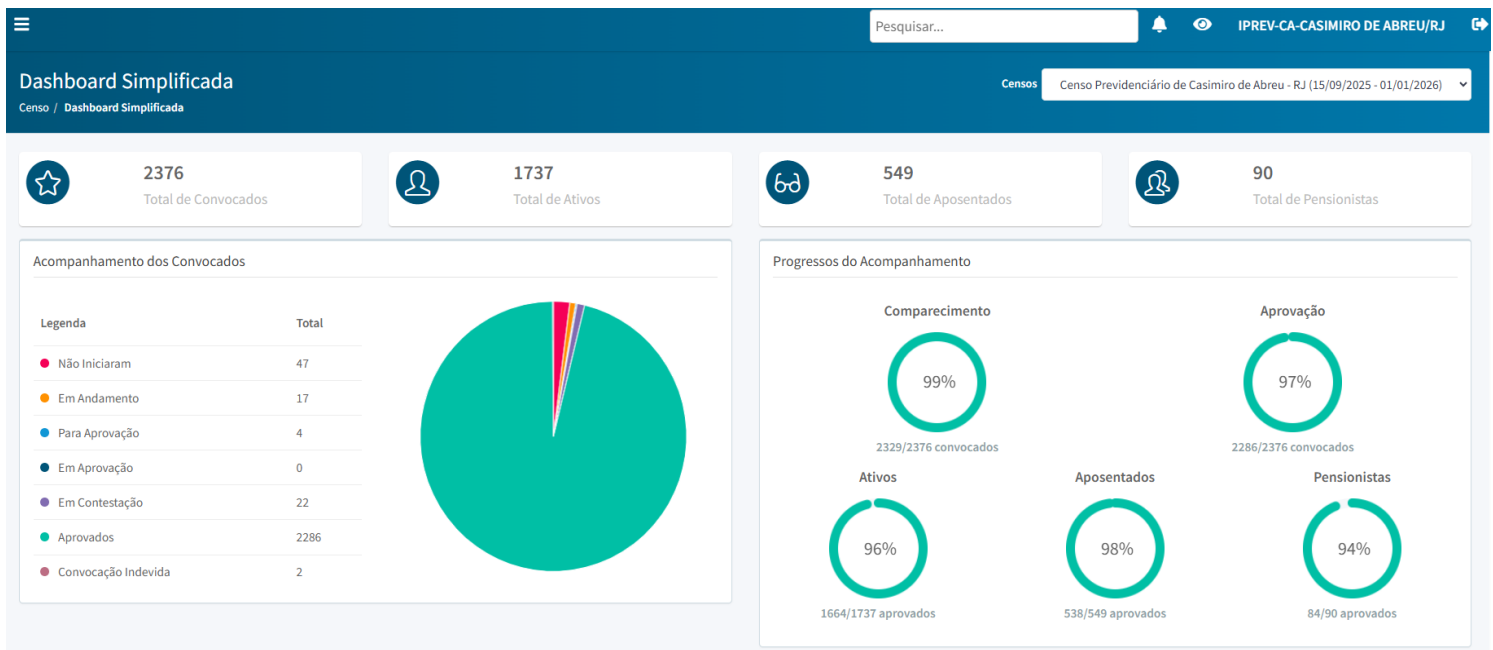
CPF: 000.000.000-00 | Data de Nascimento: 16/07/1987

Não sou um robô

Voltar | Continuar

Desenvolvido por

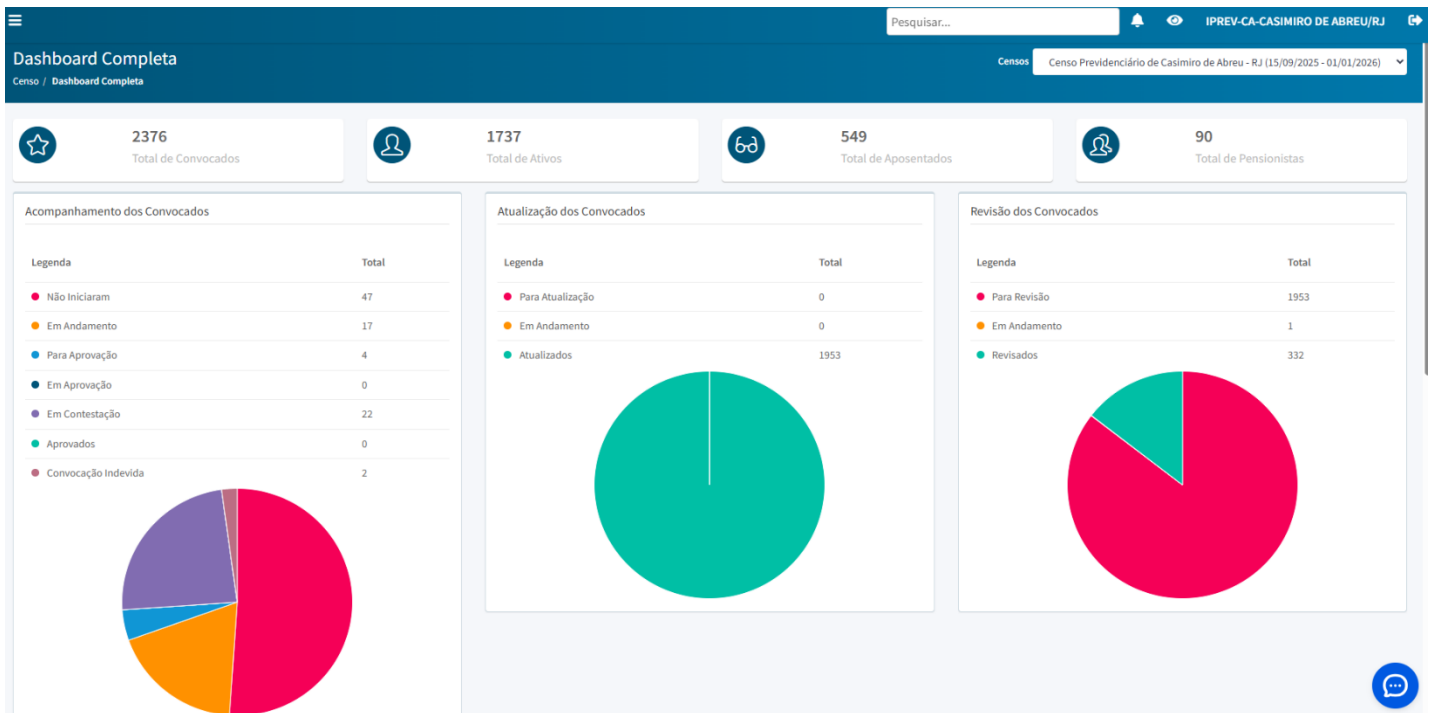
Imagem 3 – Painel de Controle (Dashboard) do 3PREV (em 21/12/2025)



#### 4. RESULTADOS ALCANÇADOS

Conforme é possível observar na imagem acima, o Censo Previdenciário 2025 do Município de Casimiro de Abreu contou com a participação de 99% dos segurados, dentre os quais 97% concluíram o envio de todos os documentos.

Imagem 4 - Painel de Controle (Dashboard) Completa referente a Participação do 3PREV (em 21/12/2025)



A realização do censo ocorreu nos formatos presencial e on-line, disponibilizando um total de 1.928 vagas para atendimento. Destas, foram agendados 959 atendimentos presenciais, dos quais:

- **708** foram concluídos com êxito;
- **177** pessoas não compareceram (ausências);
- **74** atendimentos foram cancelados.

#### 5. ANTES X DEPOIS DO CENSO

Este tópico tem por objetivo comparar as principais alterações observadas na massa dos servidores ativos e seus respectivos dependentes, aposentados e pensionistas do Município de Casimiro de Abreu após realização do Censo Previdenciário. As planilhas utilizadas para elaboração das informações a seguir correspondem ao banco de dados inicial enviado e o banco de dados atualizado após a finalização do censo.

## 5.1 Servidores Ativos

A análise dos dados cadastrais dos servidores ativos é um importante conjunto de variáveis que impacta na estimativa de receitas e despesas futuras de um Regime Próprio de Previdência Social. Além disso, é um importante conjunto de informações para o delineamento de fluxo de caixa e tomada de decisão de aplicação de recursos no mercado financeiro em um contexto de curto prazo.

É possível observar o comparativo da composição de ativos antes e depois da realização do Censo Previdenciário no Quadro 1.

Quadro 1 – Comparação da massa de ativos em exercício antes e depois do Censo

	Antes do Censo	Depois do Censo
Quantitativos	1816	1738
Sexo	Feminino: 1232 – 67,84% Masculino: 584 – 32,16%	Feminino: 1161 – 66,80% Masculino: 577 – 33,20%
Média de Idade	45,93 anos	46,13 anos
Média de Tempos de Contribuição - Averbados	Sem dados anteriores	01 anos, 6 meses, 28 dias
% de cargos de magistério	38,44%	38,03%

### **Observação:**

*A quantidade de segurados apresentado na coluna “Antes do Censo” refere-se à contagem de vínculos importados do sistema anterior; podendo um mesmo CPF estar associado a mais de um vínculo (ex.: Ativo–Ativo (48segurados), Ativo–Aposentado (17 segurados), Ativo–Pensionista (2 segurados)). Já na coluna “Depois do Censo”, a contagem foi realizada considerando CPFs únicos, o que explica possíveis diferenças nos quantitativos. Essa mudança de critério garante maior precisão na identificação individual dos participantes.*

## 5.2 Servidores Aposentados

A análise dos dados cadastrais dos servidores inativos é um importante conjunto de variáveis que impacta na estimativa de despesas futuras de um Regime Próprio de Previdência Social. Assim como dos servidores ativos, é um importante conjunto de informações para o delineamento de fluxo de caixa em um contexto de curto prazo.

É possível observar o comparativo da composição de aposentados antes e depois da realização do Censo Previdenciário no Quadro 2.

Quadro 2 – Comparação da massa de aposentados antes e depois do Censo

	Antes do Censo	Depois do Censo
Quantitativos	571	551
Sexo	Feminino: 465 – 81,44 % Masculino: 106 – 18,56 %	Feminino: 448 – 81,31 % Masculino: 103 – 18,69 %
Média de Idade	66,15 anos	66,34 anos

**Observação:**

A quantidade de segurados apresentado na coluna “Antes do Censo” refere-se à contagem de vínculos importados do sistema anterior, podendo um mesmo CPF estar associado a mais de um vínculo (ex.: Aposentado–Aposentado (7 segurados), Ativo–Aposentado (17 segurados), Aposentado–Pensionista (7 segurados)). Já na coluna “Depois do Censo”, a contagem foi realizada considerando CPFs únicos, o que explica possíveis diferenças nos quantitativos. Essa mudança de critério garante maior precisão na identificação individual dos participantes.

### 5.3 Pensionistas

A análise dos dados cadastrais dos pensionistas são também um importante conjunto de variáveis que impactam na estimativa de despesas futuras de um Regime Próprio de Previdência Social. Assim como dos servidores ativos e inativos, é um importante conjunto de informações para o delineamento de fluxo de caixa em um contexto de curto prazo.

A situação anterior à realização do Censo Previdenciário mostrava uma composição de pensionistas conforme o Quadro 3.

Quadro 3 – Comparação da massa de pensionistas antes e depois do Censo

	Antes do Censo	Depois do Censo
Quantitativos	86	90
Sexo	Feminino: 60 – 69,77 % Masculino: 26 – 30,23 %	Feminino: 63 – 70,00 % Masculino: 27 – 30,00%
Média de idade dos pensionistas	59,24 anos	60,42 anos
Tipo de Relação com Instituidor	Cônjuge: 6 – 6,98 % Outros: 80 – 93,02 %	Cônjuge/Companheiro(a): 66 – 73,33% Filho(a) menor Não Emancipado: 11 – 12,22% Filho (a) inválido: 4 – 4,44% Outros: 9 – 10,00%

## 5.4 Dependentes

A análise dos dados cadastrais dos dependentes é um importante conjunto de variáveis que impacta na estimativa de despesas futuras de um Regime Próprio de Previdência Social. Assim como dos servidores ativos, é um importante conjunto de informações para o delineamento de fluxo de caixa em um contexto de curto prazo.

É possível observar o comparativo da composição de aposentados antes e depois da realização do Censo Previdenciário no Quadro 4.

Quadro 4 – Comparação da massa de dependentes antes e depois do Censo

	Antes do Censo	Depois do Censo
Quantitativos	Sem informação	2447
Sexo	Sem informação	Feminino: 918 – 37,50 % Masculino: 1529 – 62,50 %
Média de Idade	Sem informação	32,53 anos
Tipo de Relação com Instituidor	Sem informação	Cônjuge / Companheiro(a): 1285 – 52,51% Filho(a) / Enteado(a) / Menor Tutelado / Irmão Menor Não Emancipado: 1118 – 45,69% Filho(a) / Enteado(a) / Irmão(a) Inválido(a): 35 – 1,43% Neto(a): 1 – 0,04% Pai(mãe) com Dependência Econômica: 7 – 0,29% Outros: 1 – 0,04%
Por Tipo de Vínculo do Instituidor	Sem informação	Ativo: 2122 – 86,72% Aposentado: 325 – 13,28%

## 6. RECOMENDAÇÕES GERAIS

Este tópico tem por objetivo enumerar algumas recomendações para o bom desenvolvimento e sustentabilidade do Regime Próprio de Previdência Social de Casimiro de Abreu baseadas nos dados coletados no Censo Previdenciário.

### 6.1 Referente ao banco de dados

A base de dados é um importante patrimônio dos Regimes Próprios de Previdência Social porque é o principal balizador durante o cálculo atuarial, além de diversos outros fins.

Informações como a faixa etária dos servidores, número de dependentes, vida previdenciária progressa e valor do benefício recebido são de extrema valia para a equipe de gestão

pelo planejamento financeiro e atuarial, por isso é de fundamental importância a sua constante atualização.

Para tanto, recomenda-se a atualização constante dos segurados ativos, inativos e pensionistas, através da realização de recadastramentos anuais:

- a) dos servidores ativos, uma vez ao ano, solicitando documentos pessoais e verificação de situação funcional (se há novas deduções, vínculos novos etc);
- b) dos aposentados, uma vez ao ano, convocando todos para verificação de prova de vida;
- c) dos pensionistas, uma vez ao ano, convocando todos para verificação de prova de vida e verificação de cumprimento de exigência para pensão por morte;

Além disso, é primordial a capacitação das pessoas que manuseiam os dados dos servidores de forma a reciclar seus conhecimentos.

## 7. ANEXOS

Anexo 1 – Listagem dos segurados que concluíram o Censo Previdenciário.

Anexo 2 – Listagem dos segurados que estão com o Censo Previdenciário em andamento.

Anexo 3 – Listagem dos segurados que estão com o Censo Previdenciário em contestação.

Anexo 4 – Listagem dos segurados que não iniciaram o Censo Previdenciário.